

MKU LO 8-13 PLL (-2)

DE Kuhne electronic stellt für die Oszillatorbaugruppe MKU LO 8-13 PLL (-2) und das KU EDPU 5.0 Touchdisplay ein Versionsupdate V2.0 bzw. 1.1 zur Verfügung. Das Dateipaket enthält sowohl Dateien für die Oszillatorbaugruppe als auch für die Displayeinheit.

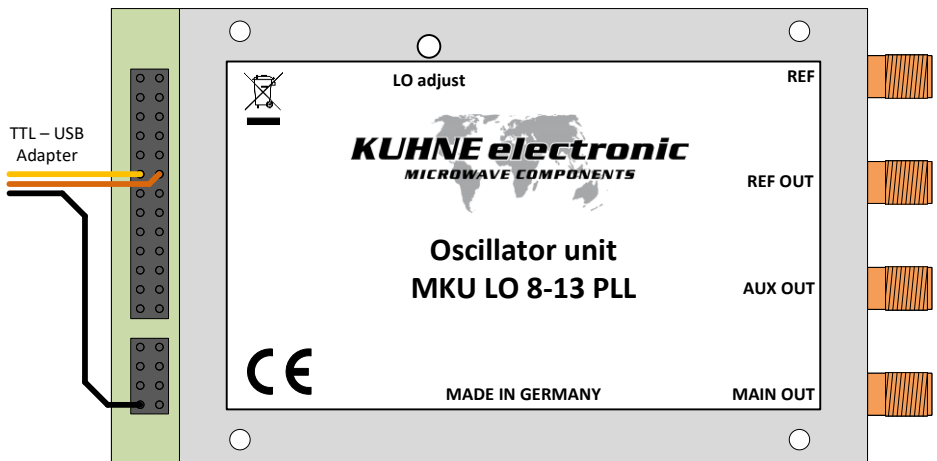
Softwareversion V2.0 stellt weitere Funktionen zur Verfügung die auch von der Displayeinheit komfortabel bedient werden können.

Dieses Dokument beschreibt den Updatevorgang für die Oszillatorbaugruppe MKU LO 8-13 PLL (-2).

EN Kuhne electronic provides a firmware update for the oscillator unit MKU LO 8-13 PLL (-2) and the KU EDPU 5.0 touch screen display. The file package contain files for the oscillator unit MKU LO 8-13 PLL (-2) and the touch screen display.

Firmware V2.0 contains new functions that can be used very easy with the external display unit.

This document describes the update procedure for the oscillator unit MKU LO 8-13 PLL (-2).



Firmwareupdate V2.0

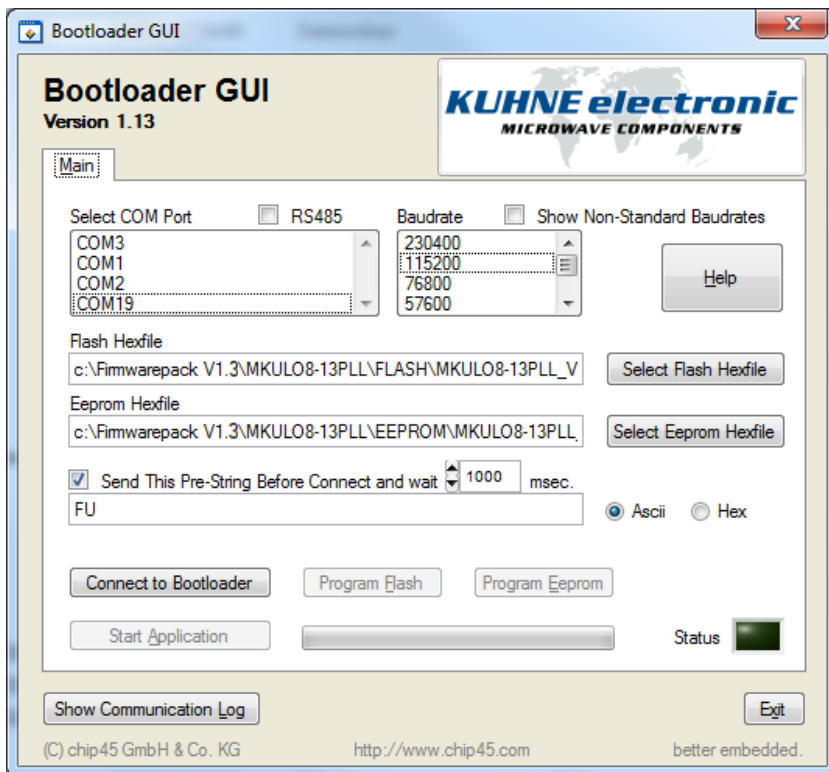
Bootloader einrichten / bootloader settings

DE - BOOTLOADER GUI auf dem PC installieren

- MKU LO 8-13 PLL (-2) über TTL – USB Adapter mit dem PC verbinden und COM Port des Adapters ermitteln.
- BOOTLOADER GUI starten und wie im Bild einstellen. COM Schnittstelle des TTL – USB Adapters auswählen. Flash Hexfile aus den entsprechenden Unterordnern des Firmwarepakets auswählen. Die EEPROM Datei wird nur zum wiederherstellen der Standardkonfiguration benötigt. Haken bei „Send This Pre-String ...“ setzen und als String „FU“ eingeben.
- Betriebsspannung an MKU LO 8-13 PLL (-2) anlegen.
- „Connect to Bootloader“ drücken.

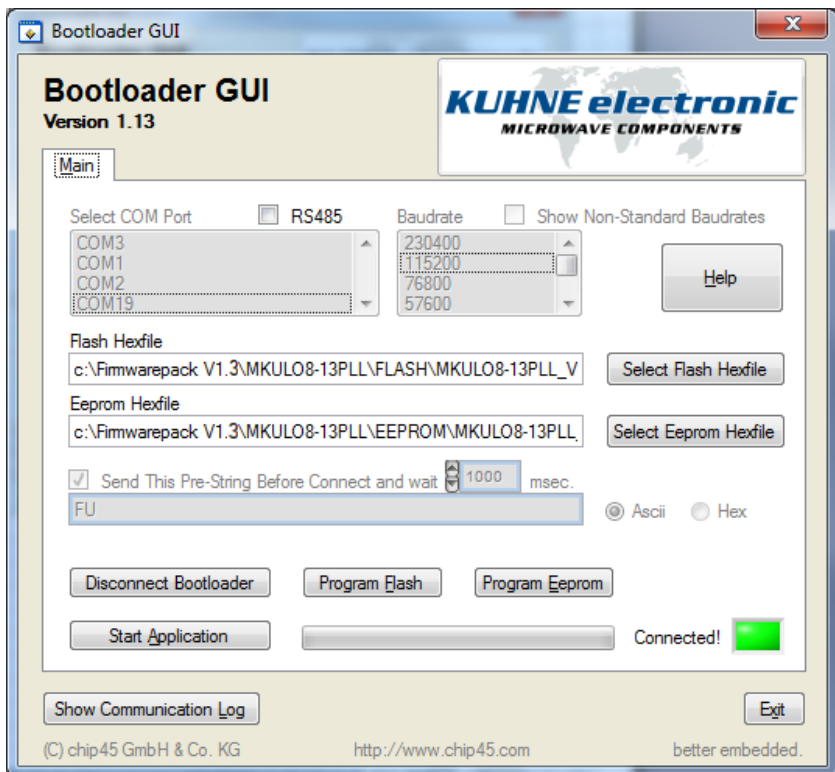
EN - Install the BOOTLOADER GUI on your PC

- Connect the MKU LO 8-13 PLL (-2) by using a TTL – USB adapter with your PC and check the COM port number of the adapter.
- Start the BOOTLOADER GUI and make the settings (see picture). Select the COM port number of your TTL – USB adapter. Select Flash Hexfile from the corresponding folders from the firmware package. The EEPROM Hexfile will only be used if you want to recovery the factory frequency settings. Activate „Send This Pre-String ...“ and write the string „FU“ in the field.
- Apply supply voltage to the MKU LO 8-13 PLL (-2).
- Press „Connect to Bootloader“.



Update durchführen / update procedure

- DE** - Wird die Oszillatorbaugruppe von der BOOTLOADER GUI erkannt sieht die Oberfläche wie im Bild aus.
- „Program Flash“ drücken und abwarten bis der Vorgang beendet ist.
 - „Program Eeprom“ drücken und abwarten bis der Vorgang beendet ist.
 - Jetzt „Start Application“ drücken.
 - Das Firmwareupdate ist beendet.
 - Betriebsspannung von der Oszillatorbaugruppe MKU LO 8-13 PLL (-2) nehmen und Programm schließen.
- EN** - If the BOOTLOADER GUI detects the oscillator unit MKU LO 8-13 PLL (-2) correct, the BOOTLOADER GUI looks like below.
- Press „Program Flash“ and wait until the progress is finished.
 - Press „Program Eeprom“ and wait until the progress is finished.
 - Press „Start Application“
 - The firmware update is finished.
 - Disconnect the supply voltage from the oscillator unit MKU LO 8-13 PLL (-2) and press „Exit“.



EN V1.1

- CW beacon function with various configuration details
- User predefinable frequency list for the jumper selectable frequencies

V1.2 (not published)

- CW beacon text extended to 30 characters
- 8 characters can be saved to each frequency of the user predefinable frequency list

V1.3 (functions from V1.2 included)

- Control functions for the transverter module MKU 76 G2

V1.33

- added support for KU EDPJ 5.0
- Bug fixes

V2.0

- New commands
- Added function for beaceon with CW and only switching the output Pin
- Fixed switching frequency when using the input Pin
- several bug fixes

V2.0.3

- fixed not saving User frequencies to EEPROM
- fixed Auxiliary Output on startup
- Bug fixes